



CADENA AGROALIMENTARIA DE LAS HORTALIZAS

Indicadores y Acciones

JUAN CAMILO RESTREPO SALAZAR
Ministro de Agricultura y Desarrollo Rural

Junio de 2012



CONTENIDO

I. INDICADORES

1. Cifras a nivel mundial
2. Área, producción y rendimientos de hortalizas en Colombia
3. Distribución porcentual por departamentos
4. Estructura regional productiva de hortalizas en Colombia
5. Empleo directo e indirecto
6. Comercio Exterior
 - 6.1 Balanza comercial – Exportaciones e Importaciones
 - 6.2 Participación de las importaciones en fresco
 - 6.3 Participación de las importaciones en procesados
7. Estructura de costos de producción



CONTENIDO

- II. CARACTERÍSTICAS DEL CULTIVO Y DE LA CADENA**
- III. INSTRUMENTOS DE APOYO**
 - 1. Agro Ingreso Seguro
 - 1.1 Línea Especial de Crédito 2010
 - 1.2 Incentivo a la Capitalización Rural - ICR 2010
 - 2. Crédito Finagro
 - 3. Cofinanciamiento Ciencia y tecnología
- IV. INSTRUMENTOS DE POLÍTICA NACIONAL**
- V. ACCIONES DEL CONSEJO NACIONAL DE HORTALIZAS**



I. INDICADORES

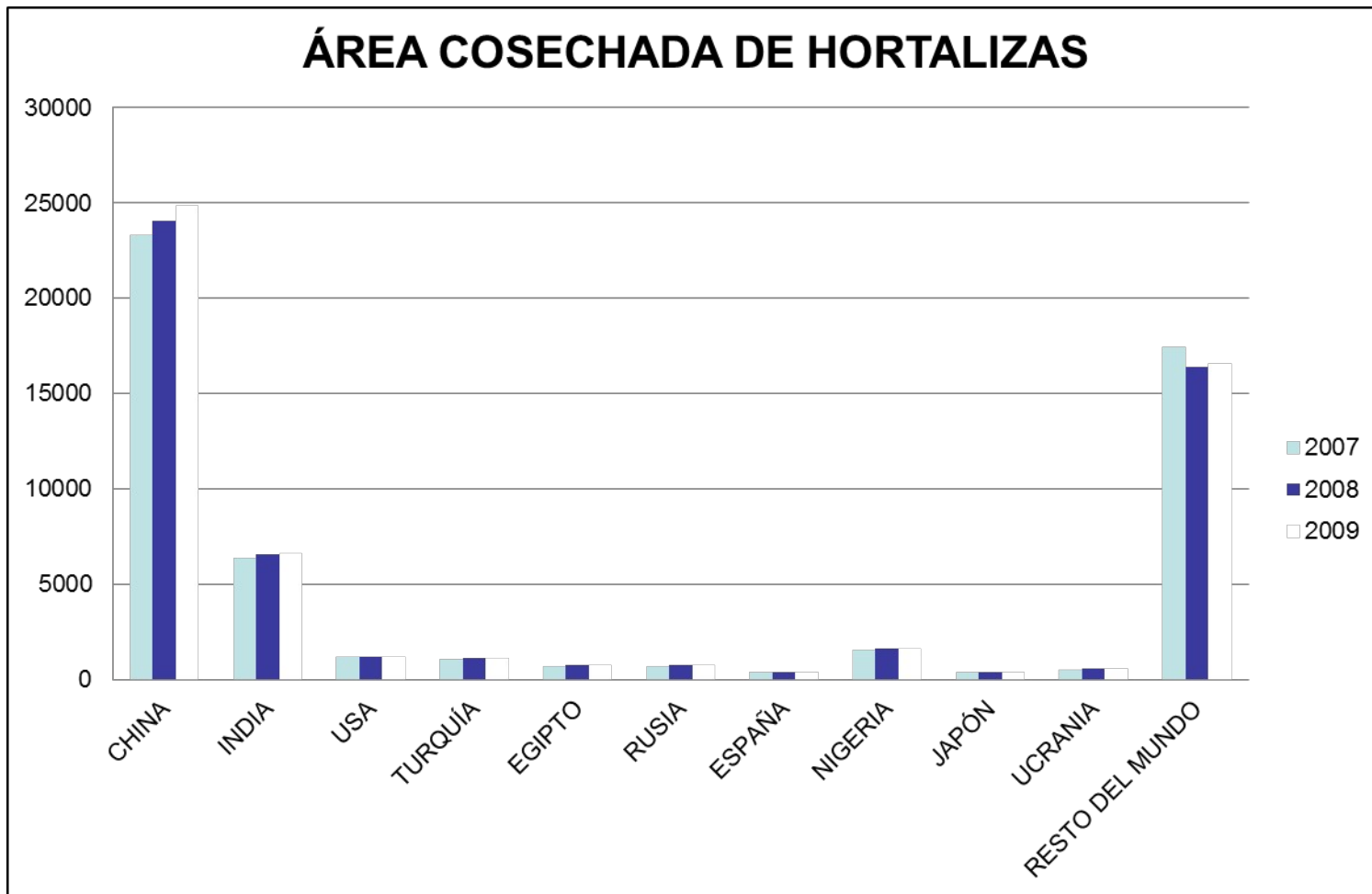


1. CIFRAS A NIVEL MUNDIAL (FAO)

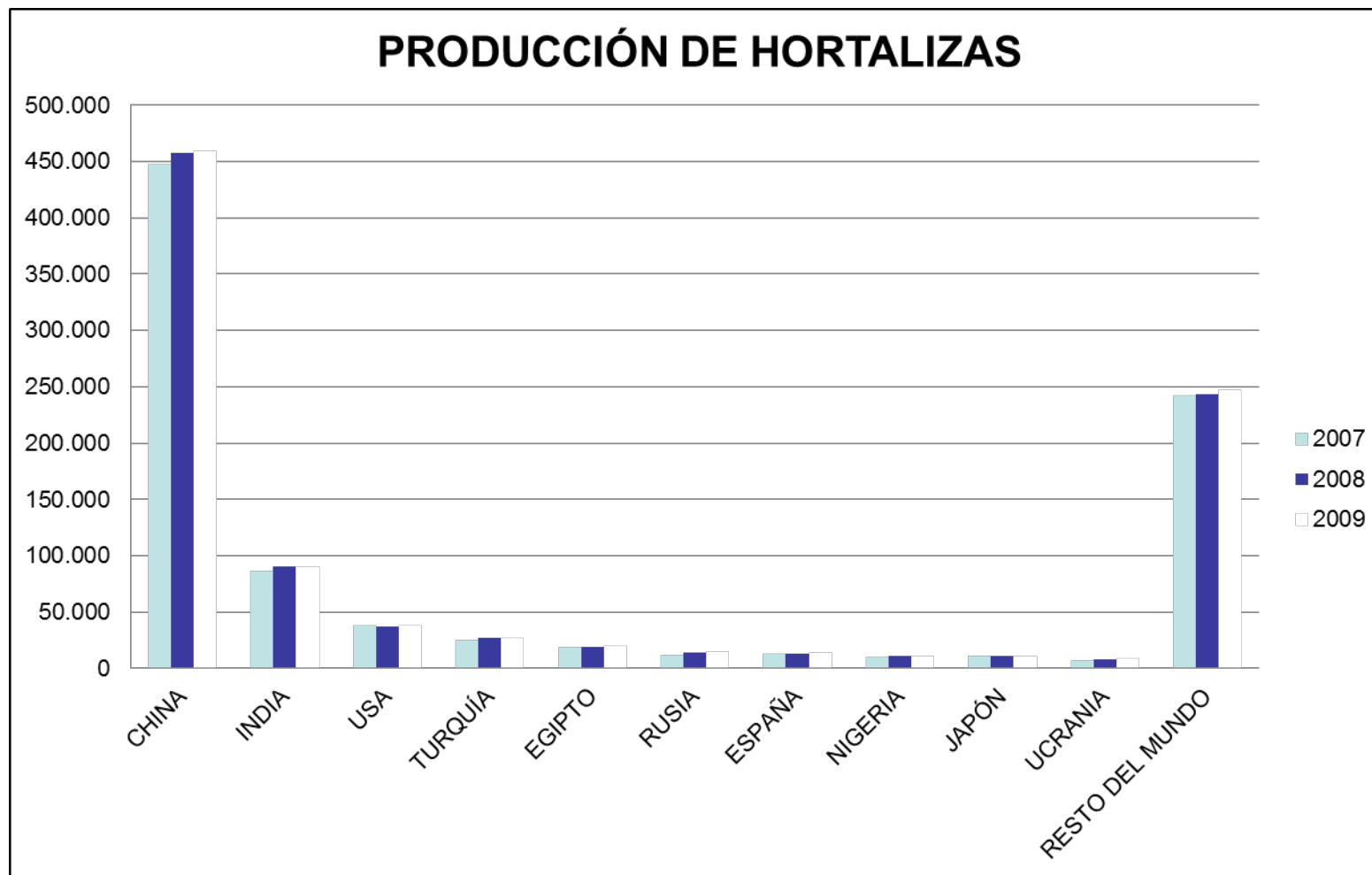
- **En los últimos 4 años la producción de hortalizas en el mundo, aumentó en más de 60 millones de toneladas, al pasar de 880 a 941 millones de toneladas, con una tasa promedio anual de 2 %.**
- **Entre los principales países productores de estas hortalizas se destacan China, India y Estados Unidos, constituyéndose el primero como el mayor productor (con excepción del pimentón) y como uno de los mayores exportadores mundiales a pesar de sus altos consumos nacionales.**



PRODUCCIÓN MUNDIAL DE HORTALIZAS						
DIEZ PRIMEROS PAÍSES PRODUCTORES						
PAÍS	ÁREA O SUPERFICIE COSECHADA (000/Ha)			PRODUCCIÓN DE HORTALIZAS (000/Ton)		
	2007	2008	2009	2007	2008	2009
CHINA	23.314	24.080	24.827	447.701	457.830	459.558
INDIA	6.387	6.549	6.623	86.961	90.118	90.757
USA	1.194	1.159	1.171	38.506	37.252	37.813
TURQUÍA	1.055	1.106	1.107	25.625	27.164	26.733
EGIPTO	683	724	746	18.856	19.172	20.275
RUSIA	721	768	765	12.368	14.349	14.827
ESPAÑA	362	353	354	13.060	12.622	13.626
NIGERIA	1.577	1.617	1.617	9.609	10.839	10.839
JAPÓN	410	409	404	10.970	10.963	10.600
UCRANIA	529	546	540	7.345	8.520	9.000
RESTO DEL MUNDO	17.463	16.399	16.585	242.722	243.022	247.121



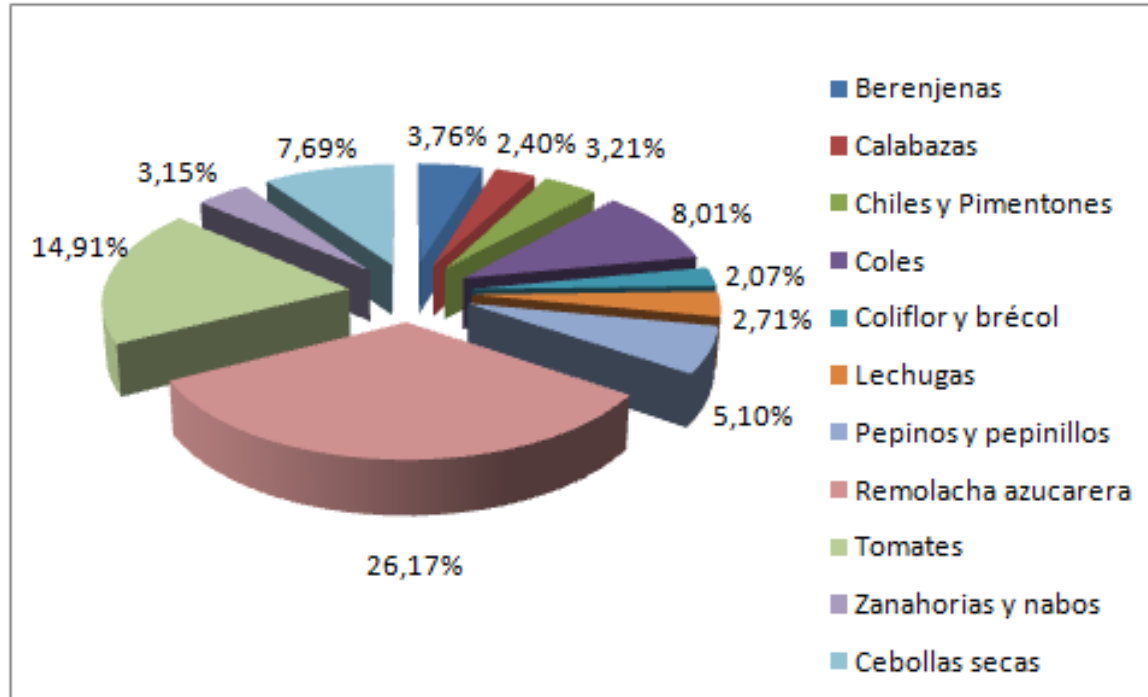
Fuente: FAOSTAT, Junio 2012. Gráfica Secretaría Técnica Nacional



Fuente: FAOSTAT, Junio 2012. Gráfica Secretaría Técnica Nacional



ESPECIES REPRESENTATIVAS DE PRODUCCIÓN MUNDIAL



Fuente: FAOSTAT 2010- Consulta Mayo 2012

La producción de remolacha azucarera y tomate, abarcan más del 40% de la producción mundial de hortalizas.

La producción de cebolla seca cada vez es más creciente y atractiva para el mercado mundial, alcanzando el 7,69%.



- **Las exportaciones mundiales ascienden a 24,2 millones de toneladas, las cuales representan el 2,7 % de la producción mundial, indicando que son productos principalmente dirigidos al mercado interno.**
- **El 75,8 de las exportaciones de hortalizas se concentra en tomates (19,7%), hortalizas no clasificadas previamente-NCP (8,4%), sandias(7,9%), chiles y pimientos(7,7%), zanahorias y nabos (6,9%), lechugas (6,5%), pepinos y pepinillos (6,5%), coles (6,2%), y ajos (5,9%).**



2. ÁREA, PRODUCCIÓN Y RENDIMIENTOS DE HORTALIZAS EN COLOMBIA

VARIABLE	2008	2009	2010	2011
ÁREA (Has)	113.773	116.048	109.706	120.145
PRODUCCION (Ton)	1.770.782	1.659.597	2.207.284	2.489.395
RENDIMIENTO(Ton/Ha)	15.66	14.3	20.10	20,72

VARIABLE	2011 - 2010	
	CANTIDAD	%
ÁREA (Ha.)	10.439	> 10
Producción (Ton)	282.11	> 13

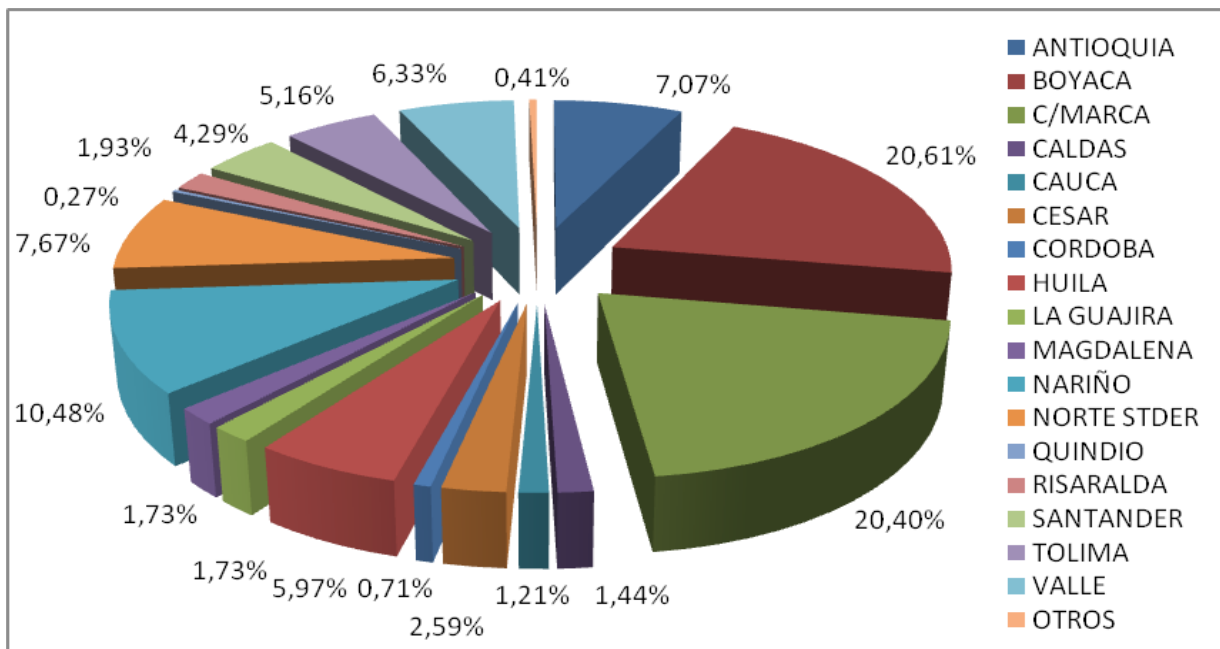
Fuente: Secretaría Técnica Nacional – Cadena de Hortalizas. Junio 2012

En los últimos ocho años se han incrementado las áreas en un 34%, así como el rendimiento por hectárea, especialmente jalonado por Tomate, cuyos rendimientos superan las 100 ton/ha.

En perspectiva se esperan aumentos tanto en áreas como en producción, dado el gran potencial exportador.



3. DISTRIBUCIÓN PORCENTUAL PROMEDIO DE LA PRODUCCIÓN POR DEPARTAMENTOS



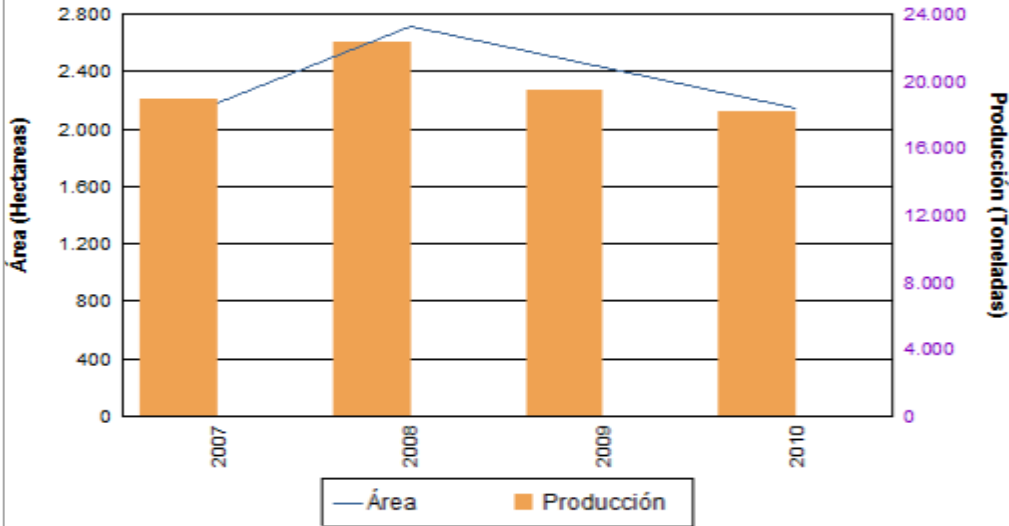
Fuente: Secretaría Técnica Nacional y Regional – Cadena de Hortalizas

Los Departamentos de Boyacá, Cundinamarca y Nariño concentran el 50% de la producción nacional de hortalizas.

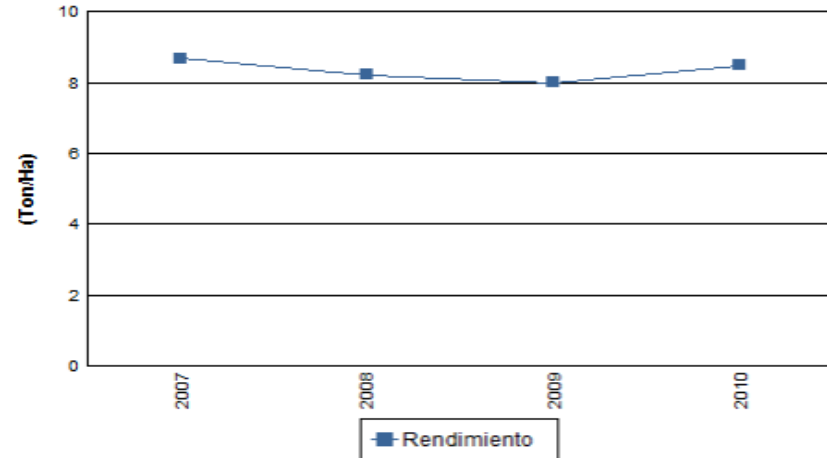


PRODUCCIÓN DE AJÍ EN COLOMBIA

Área Cosechada y Producción



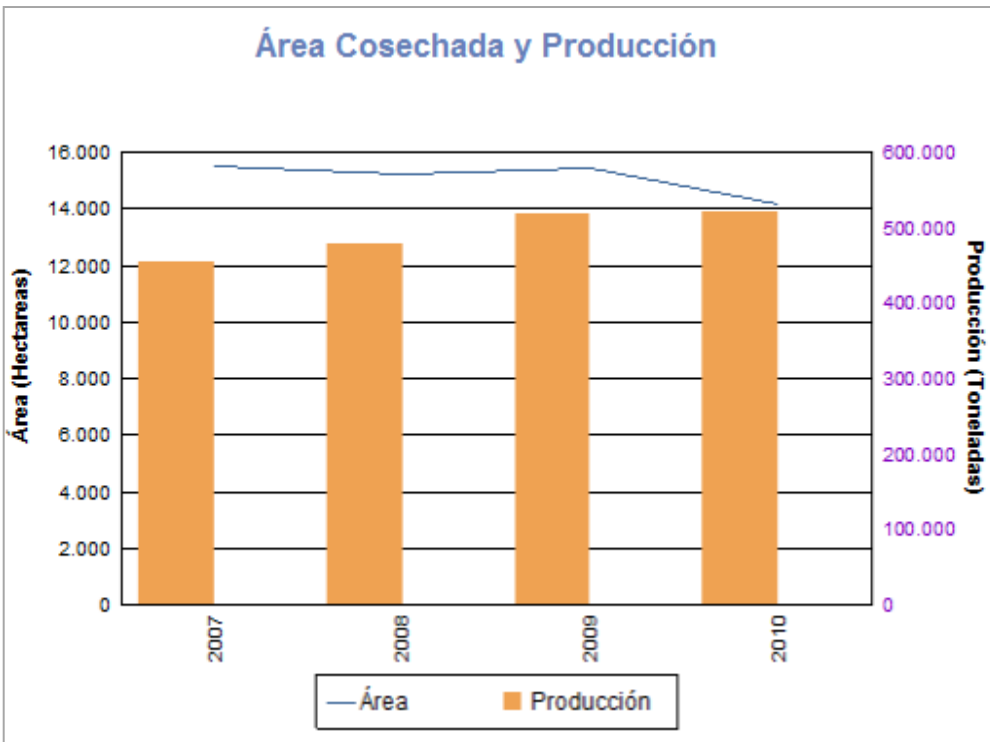
Rendimiento



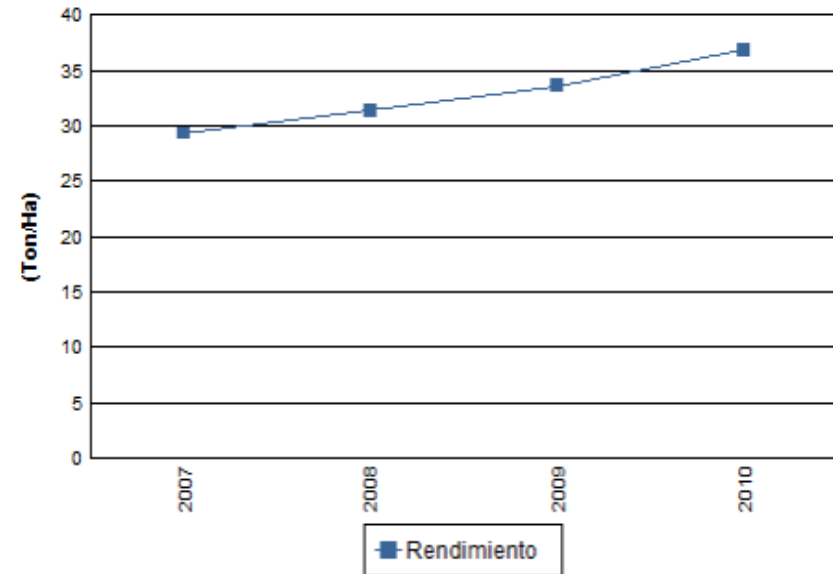


PRODUCCIÓN DE TOMATE EN COLOMBIA

Área Cosechada y Producción



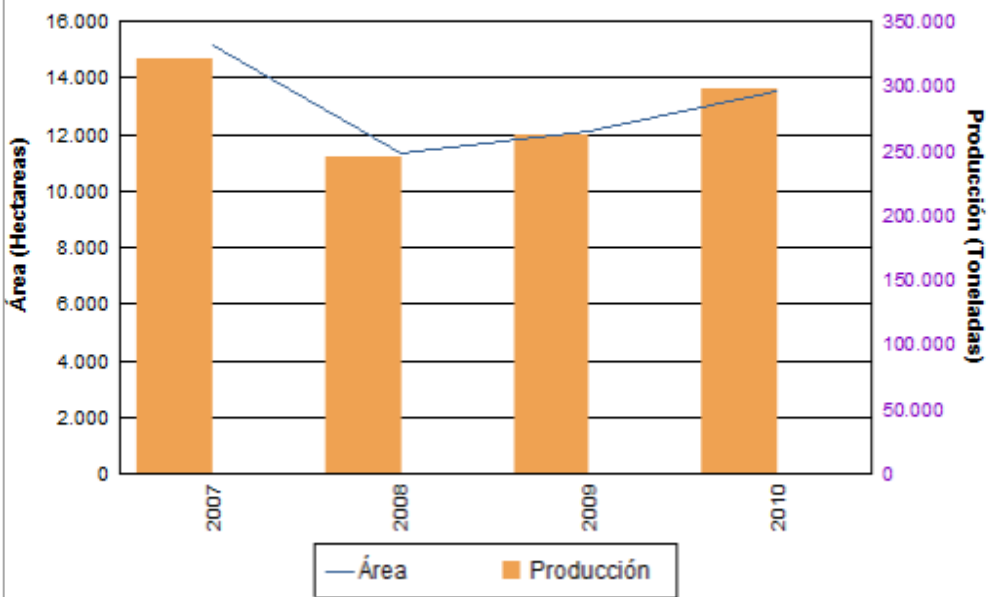
Rendimiento



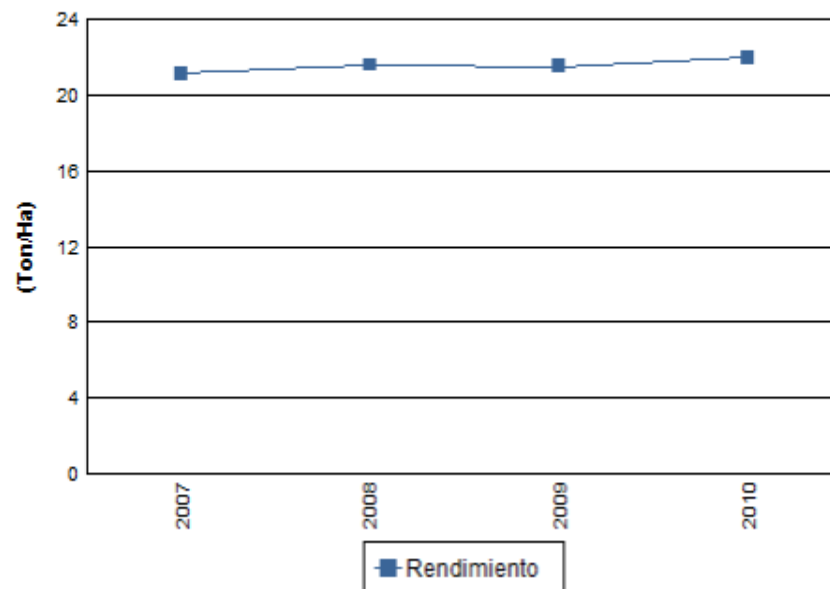


PRODUCCIÓN DE CEBOLLA CABEZONA EN COLOMBIA

Área Cosechada y Producción



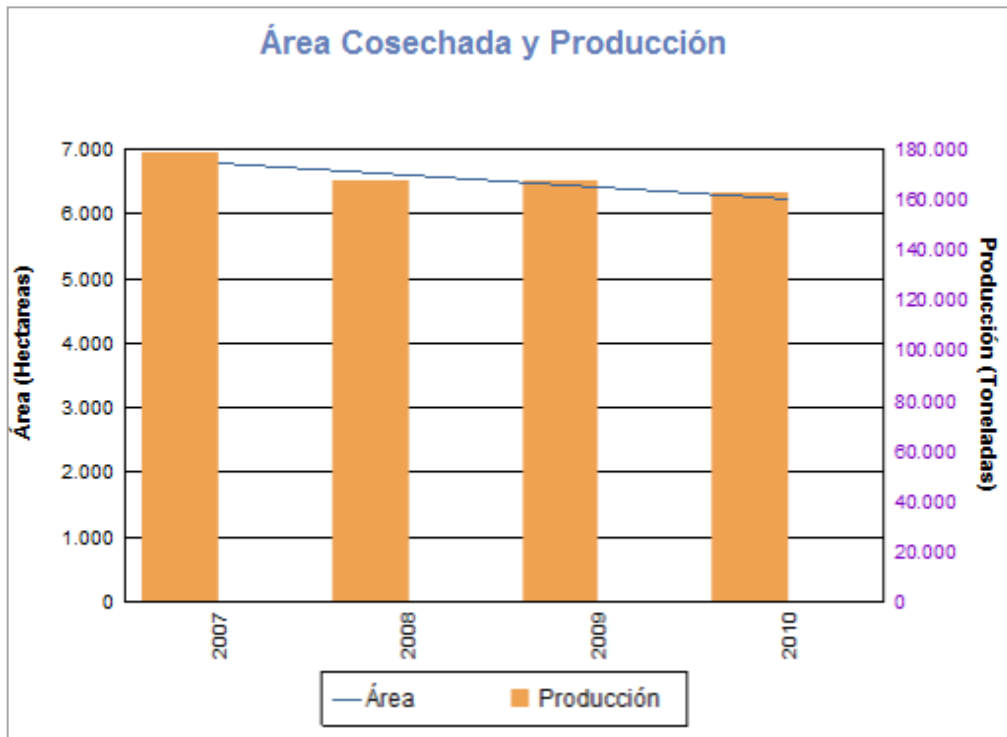
Rendimiento



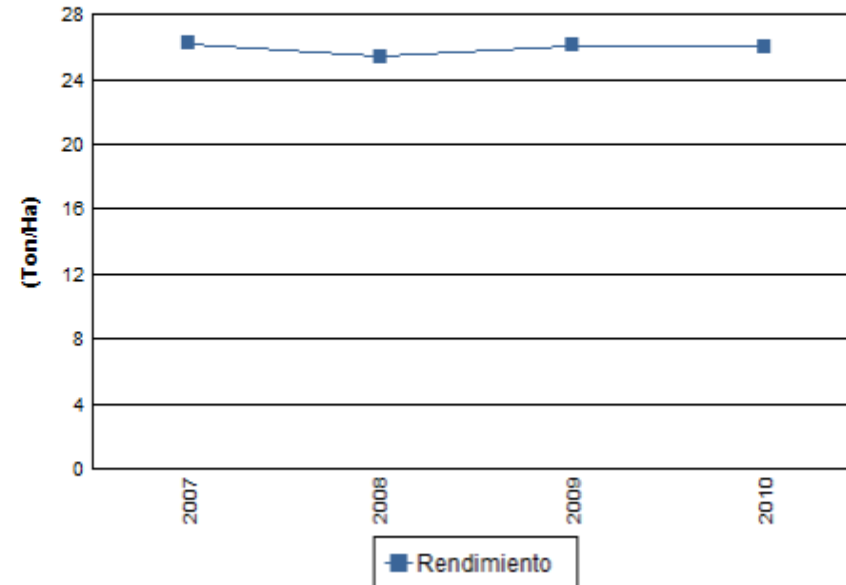


PRODUCCIÓN DE CEBOLLA JUNCA EN COLOMBIA

Área Cosechada y Producción



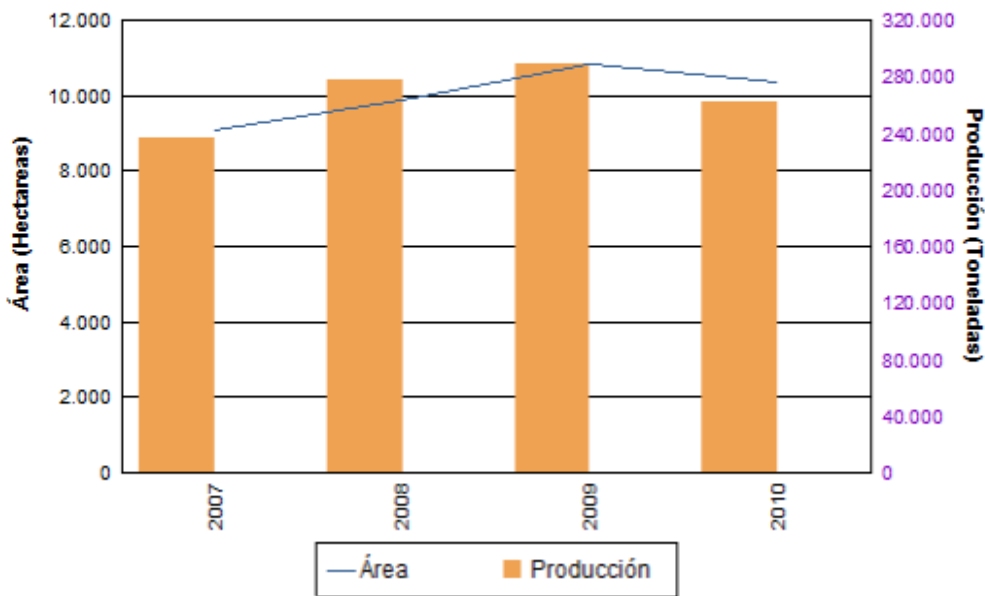
Rendimiento



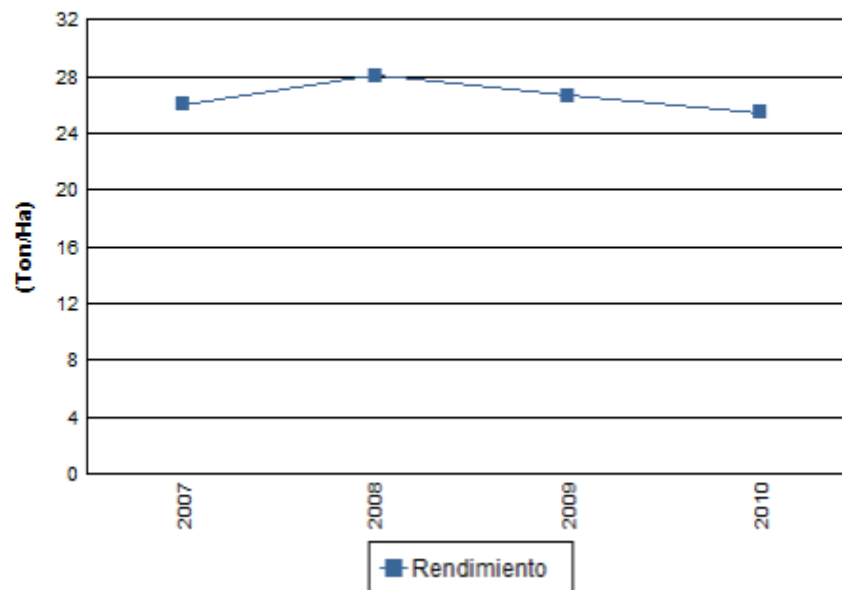


PRODUCCIÓN DE ZANAHORIA EN COLOMBIA

Área Cosechada y Producción



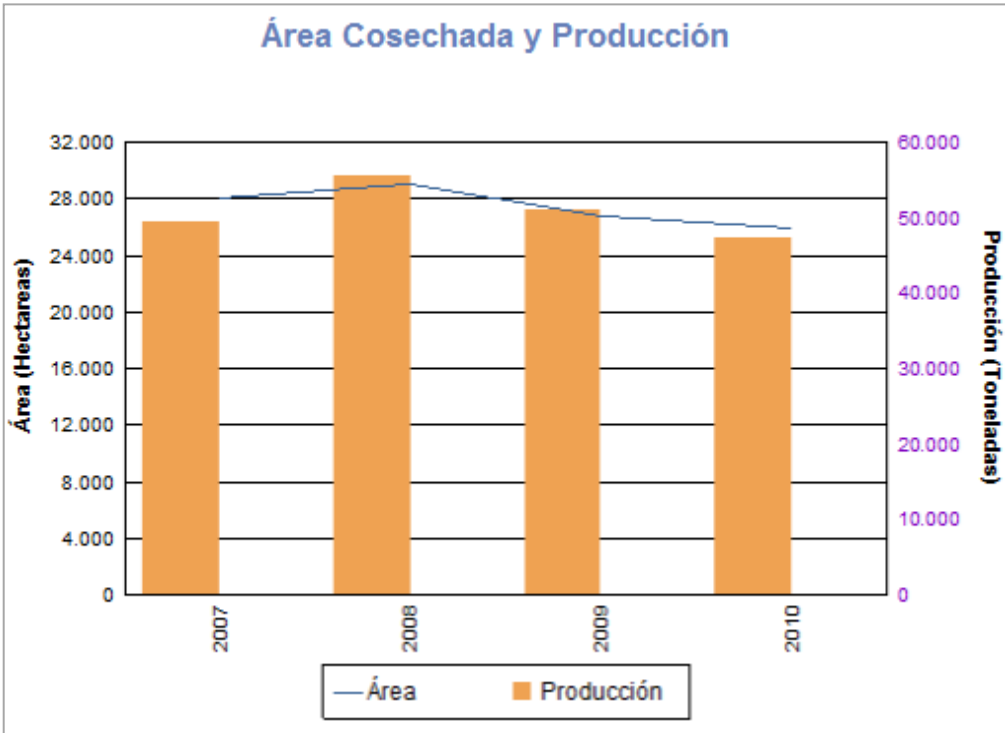
Rendimiento



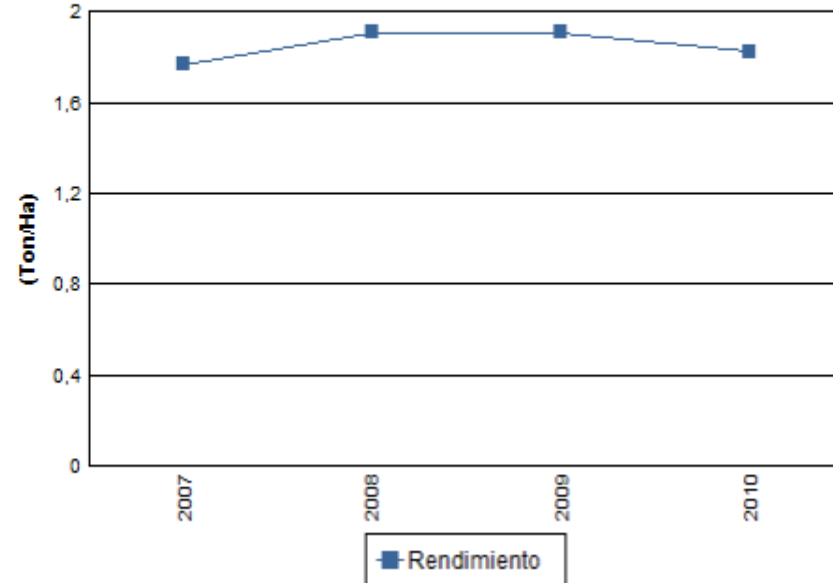


PRODUCCIÓN DE ARVEJA EN COLOMBIA

Área Cosechada y Producción



Rendimiento





DISTRIBUCIÓN DE LA PRODUCCIÓN POR DEPARTAMENTO ÁREA CULTIVADA 2008 - 2010

Departamento	2008		2009		2010	
	AREA (HAS)	% PARTICI	AREA (HAS)	% PARTICI	AREA (HAS)	% PARTICI
Antioquia	8.049	7,07	8.210	7,07	8.020	7,07
Boyacá	23.448	20,61	23.917	20,61	21.365	20,61
C/marca	23.208	20,40	23.673	20,40	22.226	20,40
Caldas	1.637	1,44	1.670	1,44	1.631	1,44
Cauca	1.378	1,21	1.405	1,21	1.373	1,21
César	2.952	2,59	3.011	2,59	2.855	2,59
Córdoba	-	-	823	0,71	824	0,70
Huila	6.792	5,97	6.928	5,97	6.768	5,97
La Guajira		-	2.002	1,73	2.005	1,70
Magdalena	1.973	1,73	2.012	1,73	1.795	1,73
Nariño	11.922	10,48	12.160	10,48	11.880	10,48
Norte de Stder.	8.725	7,67	8.899	7,67	8.694	7,67
Quindío	-	-	309	0,27	541	0,46
Risaralda	2.197	1,93	2.241	1,93	2.190	1,93
Santander	4.886	4,29	4.984	4,29	4.869	4,29
Tolima	5.867	5,16	5.985	5,16	5.328	5,16
Valle	7.199	6,33	7.343	6,33	7.173	6,33
Otros	3.541	3,11	478	0,41	3.529	3,11
TOTAL	113.773	100,00	116.048	100,00	109.707	100,00



PRINCIPALES ORÍGENES DE LA PRODUCCIÓN

BOYACA

ALTO RICAURTE: Tomate

VALLE DE SAMACÁ: Cebolla Bulbo, Remolacha, Arveja

AQUITANIA: Cebolla Larga

DISTRITO USOCHICAMOCHA: Cebolla Bulbo, Brócoli, Hortalizas de hoja

VENTAQUEMADA: Zanahoria

CUNDINAMARCA

SABANA: Lechuga, Crucíferas, Zanahoria, Hortalizas de Hoja

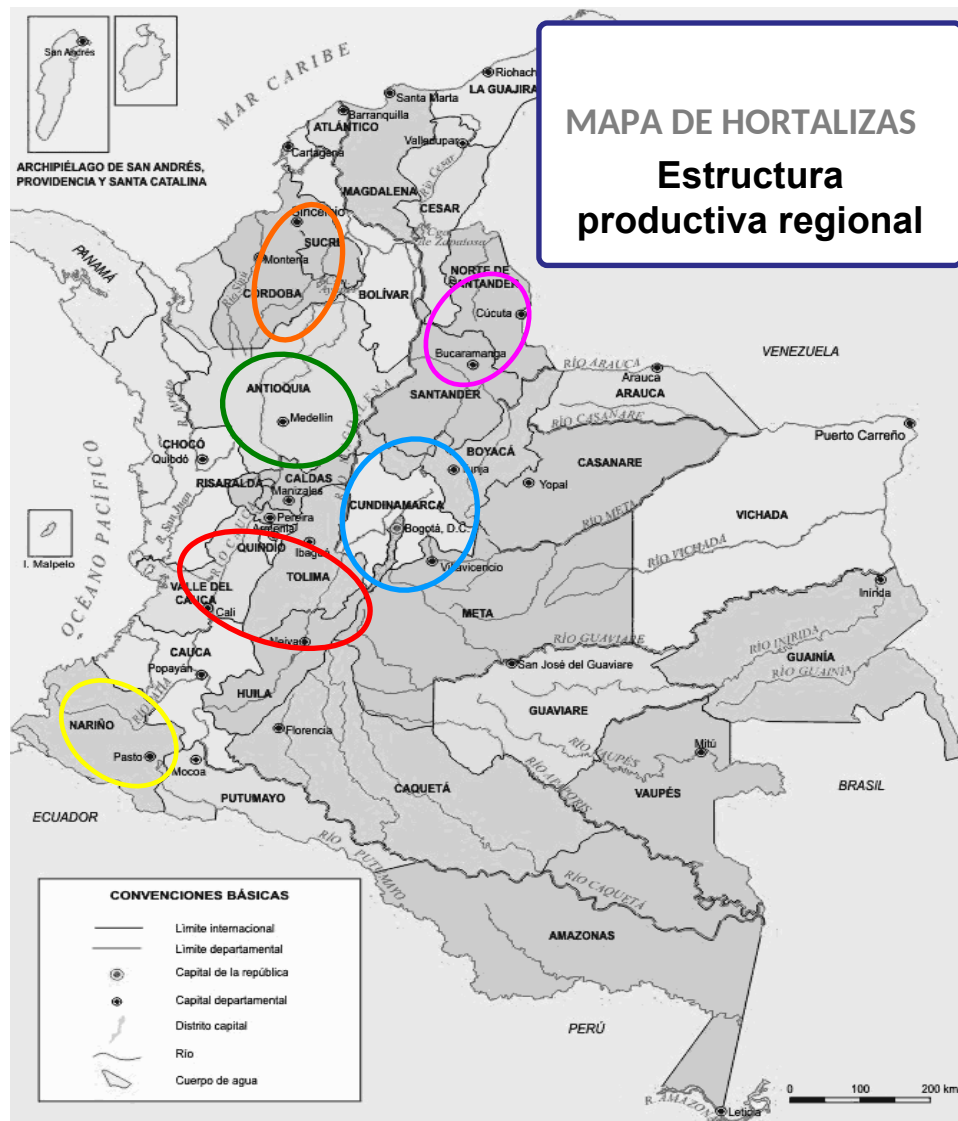
ORIENTE Y SUMAPAZ: Tomate y Cebolla de Bulbo

ANTIOQUIA

ORIENTE: Zanahoria y Crucíferas



4. ESTRUCTURA POR REGIONES PRODUCTORAS DE HORTALIZAS EN COLOMBIA



- **Centro:**
Boyacá y Cundinamarca
- **Centro-Occidente:**
Tolima, Huila y Valle
- **Norte de Santander y Santander**
- **Nariño /Cauca**
- **Antioquia**
- **Costa Caribe:**
Córdoba



5. EMPLEO DIRECTO E INDIRECTO

Año	Empleo Hortalizas	Empleo Transitorios y permanentes	%Participación empleo hortalizas / empleo total
2008	78.212	2.310.566	3.38
2009	77.798	2.334.096	3.33
2010	80.684	2.344.683	3.44

- Las hortalizas generan cerca de 80.000 empleos directos que corresponden al 18,75 % del empleo agrícola generado por los cultivos transitorios y el 3,44 % del empleo agrícola total.
- El cultivo de hortalizas en Colombia, genera en promedio 150 jornales directos por hectárea y mas o menos el mismo número en indirectos, convirtiendo a este renglón, en uno de los de más alto impacto social.



6. COMERCIO EXTERIOR

6.1 Balanza Comercial – Exportaciones e Importaciones

Descripción	2009			2010			2011		
	Balanza Miles Dólares	Ton Netas Exportadas	Ton Netas Importadas	Ton Netas Exportadas	Balanza Miles Dólares	Ton Netas Importadas	Ton Netas Exportadas	Balanza Miles Dólares	Ton Netas Importadas
Ají	1.493	1.251	67	1.748	1.987	101	1.580	2.285.800	31,5
Ajos	-10.415	6	29.255	14	-28.907	24.346	6	-22.192.600	20.850
Apio	16	17	-	10	12	-	6,18	5.600	-
Arvejas	-10.799	552	36.791	36	-14.100	38.516	58	-9.632.700	22.000
Berenjenas	2	1	-	-	-	-	0,05	69	-
Cebollas	-8.504	715	67.442	888	-17.386	106.933	406	-22.533.000	101.600
Coles	1	2	-	-	-	-	2,07	1.354	-
Coles de Bruselas	26	43	-	-	-	-	2,27	1.124	-
Coliflores y brécoles	294	232	-	-	-	-	131,5	83.540	0,3
Espárragos	-164	97	155	15	-198	218	13,6	-768.400	263
Espinacas	6	2	-	-	-	-	0,18	-600	0,6
Habas	-4	0	1	-	-	-	-	-71.000	12,5
Hortalizas NCP	1.446	2.527	908	8.472	934	1.543	1.191	-980.000	1200
Hortalizas, preparadas o conservadas	387	427	117	164	2.110	148	193	396.000	149
Lechugas	214	173	-	315	422	-	3.331	430.000	-
Palmitos	1.683	736	90	899	2.180	85	568	2.106.000	85
Pepinos y pepinillos	-223	9	175	32	12	249	35	-411.500	255
Pimienta	-435	-	302	0.05	-	336	-	-642.000	169
Puerros	45	14	-	19	-	-	26,5	114.000	-
Remolachas, rábanos	11	5	-	1	-	-	2,1	2.800	-
Tomates	-9.350	257	12.195	190	11	15.101	179	-10.642.000	11.200
Zanahoria y nabos	-67	18	56	8	-	58	8,35	-110.500	65,4
Total general	-34.364	6.178	119.359	12.811	-52.923	187.634	7.739	-62.558.013	157.881

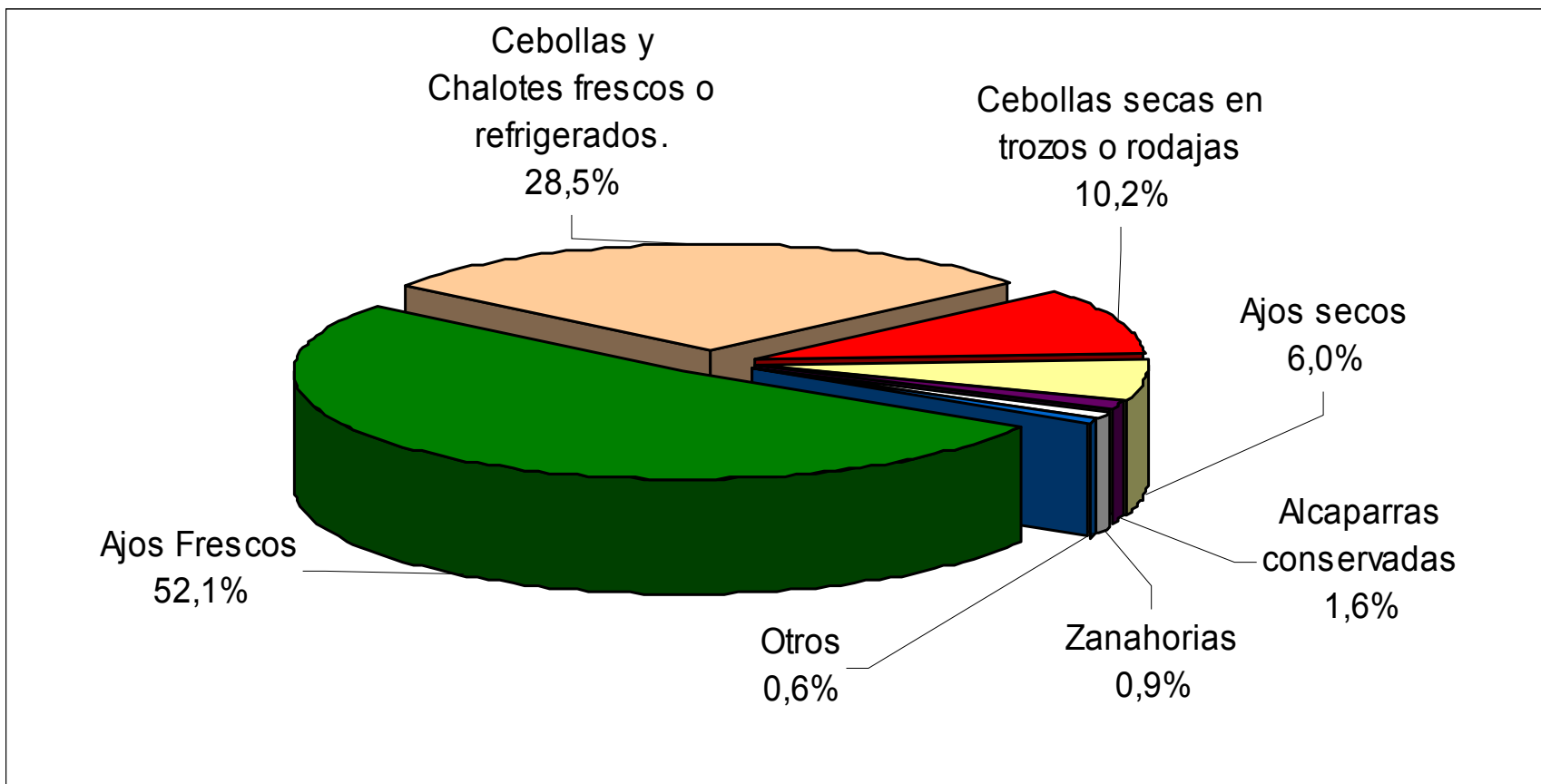


6.1 Balanza Comercial – Exportaciones e Importaciones

- En los últimos cuatro años, se destacan las exportaciones de ají, palmitos, coliflor y hortalizas preparadas o conservadas, que generan una balanza comercial positiva para estos productos.
- Sin embargo, la balanza comercial de hortalizas sigue siendo negativa, en la cual inciden particularmente las importaciones de ajo, arveja, cebollas y tomate.

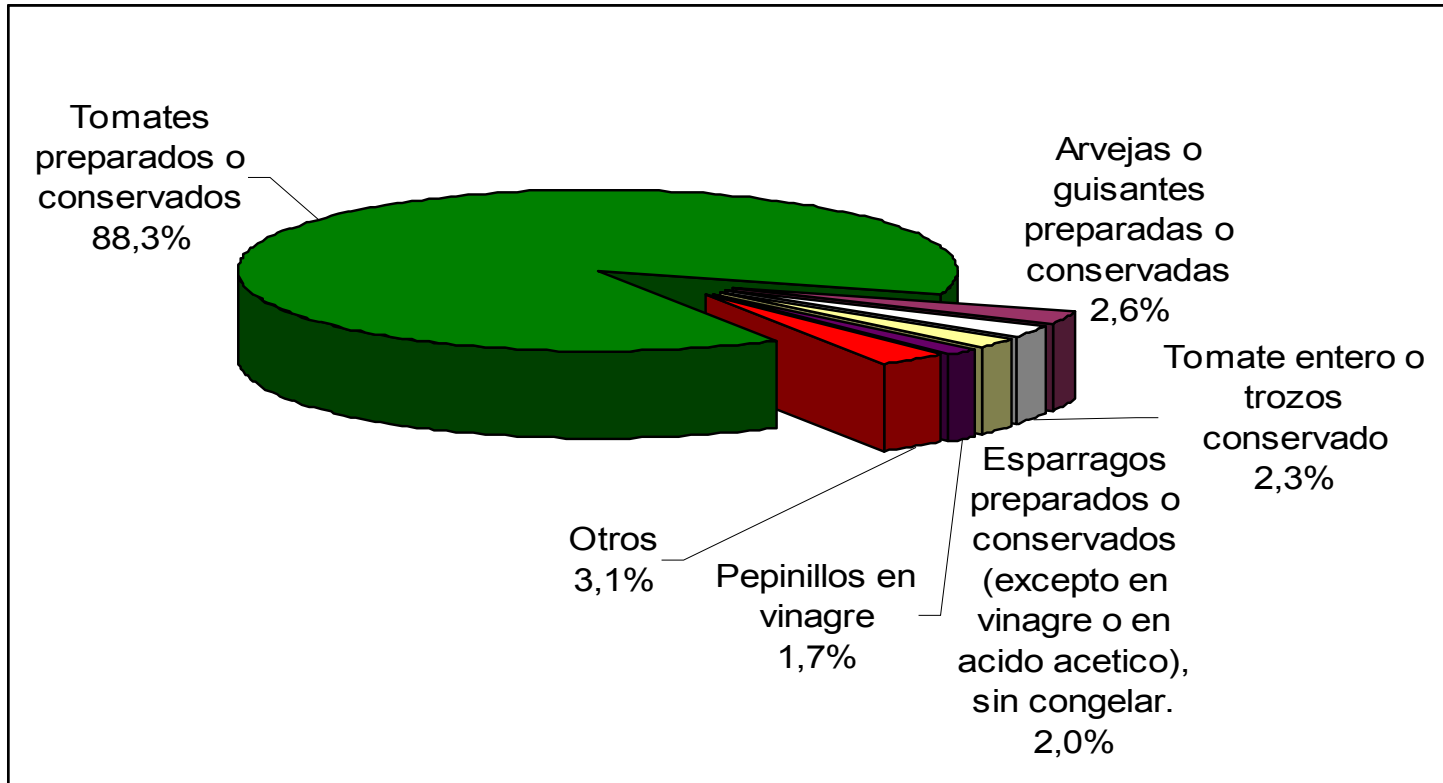


6.2 Participación de las importaciones en fresco.





6.3 Participación de las importaciones en procesados





7. COSTOS DE PRODUCCION

Participación por actividades en estructura de costos de producción de 7 hortalizas

CULTIVOS	LABORES (%)	AGROQUÍMICOS (%)	SEMILLA (%)	EMPAQUE (%)	COSTO TOTAL (%)
Cebolla B.	44.2	13.4	23.5	2.40	83.5
Cebolla L.	36.0	24.0	10.0	10.0	80.0
Ajo.	35.6	32.5	19.6	11.3	99.0
Ají	59.1	32.1	4.90	2.3	98.4
Pimentón	50.5	23.6	0.90	24.0	99.0
Tomate	51.69	23.08	0.99	15.12	90.88
Zanahoria.	49.6	20.2	5.3	14.8	89.9

Fuente: Secretaría Técnica Nacional y Regional – Cadena de Hortalizas Junio 2012



II. CARACTERÍSTICAS DEL CULTIVO Y DE LA CADENA



- **Áreas:** La mayor área de hortalizas corresponde a arveja, cebolla junca y de bulbo, tomate y zanahoria (85%). En pequeñas áreas: crucíferas, lechugas y ají.
- **Número de productores:** Aprox. 300.000.
- **Consumo aparente:** 35 kilos de hortalizas/habitante/año.
- **Estacionalidad:** Alta por dependencia del régimen climático, lo cual se traduce en el comportamiento de los precios.
- **Variedades:** Las semillas en su mayoría son importadas, a excepción de arveja y cebolla junca.



- **Agroquímicos:** Las hortalizas demandan principalmente fertilizantes químicos y en segundo lugar fungicidas e insecticidas.
- **Tenencia de la tierra:** el 76 % de los predios en los que se cultiva hortalizas en Colombia, son de propiedad del productor.
- **Tamaño promedio de los cultivos:** El 75% de los lotes tienen un tamaño menor de 3 Has y el 40% menor de 1 Ha, lo que implica que en su mayoría son pequeños productores.
- **Riego:** Sólo el 23% de los lotes disponen de agua para regar el cultivo.
- **Fuentes de financiación:** Sólo el 2% de los predios en los que se cultivan hortalizas en Colombia, se financian con crédito bancario. El resto se financia con recursos propios (80%), crédito extrabancario (8%) y crédito en insumos (10%).



- **Industria de procesamiento:**

- En Colombia, la agroindustria hortícola es todavía muy reducida, debido a que los hábitos de consumo se concentran en productos en fresco.
- Sin embargo, en el mercado ya se están ofertando hortalizas congeladas, conservadas en vinagre, deshidratadas, sopas, pastas y alimentos precortados mezclados.



- **Comercialización y mercadeo:**

- Alta intermediación / hasta seis agentes.
- Escaso valor agregado. En algunos casos este valor agregado lo han logrado los productores de hortalizas orgánicas.
- El 12% de la producción para consumo en fresco se canaliza a través de grandes supermercados de cadena.
- El porcentaje restante, se canaliza a través de centrales de abastos, centros mayoristas de origen y plazas locales o regionales.



III. INSTRUMENTOS DE APOYO



1. INSTRUMENTOS DE APOYO 2002 - 2010

APOYOS SECTOR HORTALIZAS 2002- 2010

Apoyos directos	Valor (Millones \$)
Fondo de Fomento Agropecuario	1.508
Ciencia y tecnología	1.168
Subtotal	2.676

AIS	Valor
Agro Ingreso Seguro (LEC)*	6.457
Agro Ingreso Seguro (ICR)*	15.453
Subtotal	21.910

CREDITO ORDINARIO	Valor
Finagro	26.470
Subtotal	26.470

TOTAL	51.056
--------------	---------------

Actualizado Junio 2012



1. INSTRUMENTOS DE APOYO 2008 - 2010

Año	2008	2009	2010	Total (millones \$)
Fondo de Fomento Agropecuario	550	280	-	830
Agro Ingreso Seguro (LEC)*	1.696	1.886	1.742	5.324
Agro Ingreso Seguro (ICR)*	3.453	3.546	5.194	12.193
Crédito Ordinario Finagro	2.445	2.811	7.819	13.075
Ciencia y tecnología				
TOTAL	8.143	8.022	14.755	30.920

Fuente: MADR. – CNH Secretaría Técnica Junio 2012.



2. AGRO INGRESO SEGURO

2.1 LINEA ESPECIAL DE CRÉDITO 2010

EJECUCIÓN LINEA ESPECIAL DE CREDITO POR RUBRO En millones de pesos

ACTIVIDAD ECONOMICA	RUBRO	NO. OPERACIONES	VALOR PROYECTO	VALOR CREDITO	VALOR APOYO MADR
AJI	PRODUCCION AGRICOLA	4	35	25	1
AJO	PRODUCCION AGRICOLA	2	28	16	0
ARVEJA	INFRAESTRUCTURA PARA LA PRODUCCION	1	12	5	1
	PRODUCCION AGRICOLA	9	61	46	1
CEBOLLA CABEZONA	ADECUACION DE TIERRAS	13	169	124	20
	PRODUCCION AGRICOLA	141	1.924	1.331	81
CEBOLLA DE HOJA	ADECUACION DE TIERRAS	5	36	25	5
	INFRAESTRUCTURA PARA LA PRODUCCION	2	64	51	11
	INFRAESTRUCTURA TRANSFORMACION PRIMARIA Y/O	1	3	3	1
	PRODUCCION AGRICOLA	172	1.441	1.085	67
	HABICHUELA	PRODUCCION AGRICOLA	10	59	48
HORTALIZAS	PRODUCCION AGRICOLA	1	15	7	0
LECHUGA	PRODUCCION AGRICOLA	4	13	11	0
OTRAS HORTALIZAS	ADECUACION DE TIERRAS	1	78	50	6
	PRODUCCION AGRICOLA	2	30	24	1
PEPINO	PRODUCCION AGRICOLA	4	24	17	1
TOMATE	ADECUACION DE TIERRAS	20	216	172	29
	ADQUISICION DE MAQUINARIA Y EQUIPOS	1	3	2	0
	INFRAESTRUCTURA PARA LA PRODUCCION	65	1.124	848	151
	PRODUCCION AGRICOLA	134	1.257	833	45
TOTAL HORTALIZAS		592	6.592	4.720	423

EJECUCIÓN LINEA ESPECIAL DE CREDITO POR TIPO DE PRODUCTOR En millones de pesos

ACTIVIDAD ECONOMICA	TIPO DE PRODUCTOR	NO. OPERACIONES	VALOR PROYECTO	VALOR CREDITO	VALOR APOYO MADR
AJI	PEQUEÑO	4	35	25	1
AJO	PEQUEÑO	2	28	16	0
ARVEJA	PEQUEÑO	9	58	38	2
	MEDIANO ESPECIAL	1	16	13	0
CEBOLLA CABEZONA	MEDIANO ESPECIAL	39	981	700	51
	PEQUEÑO	112	953	635	42
	MEDIANO	3	159	120	7
CEBOLLA DE HOJA	PEQUEÑO	158	1.160	870	54
	MEDIANO ESPECIAL	22	384	294	29
HABICHUELA	PEQUEÑO	10	59	48	1
HORTALIZAS	PEQUEÑO	1	15	7	0
LECHUGA	PEQUEÑO	4	13	11	0
OTRAS HORTALIZAS	MEDIANO ESPECIAL	1	78	50	6
	PEQUEÑO	2	30	24	1
PEPINO	PEQUEÑO	4	24	17	1
TOMATE	PEQUEÑO	182	1.764	1.217	125
	MEDIANO ESPECIAL	37	814	621	99
	MEDIANO	1	21	17	3
TOTAL HORTALIZAS		592	6.592	4.720	423

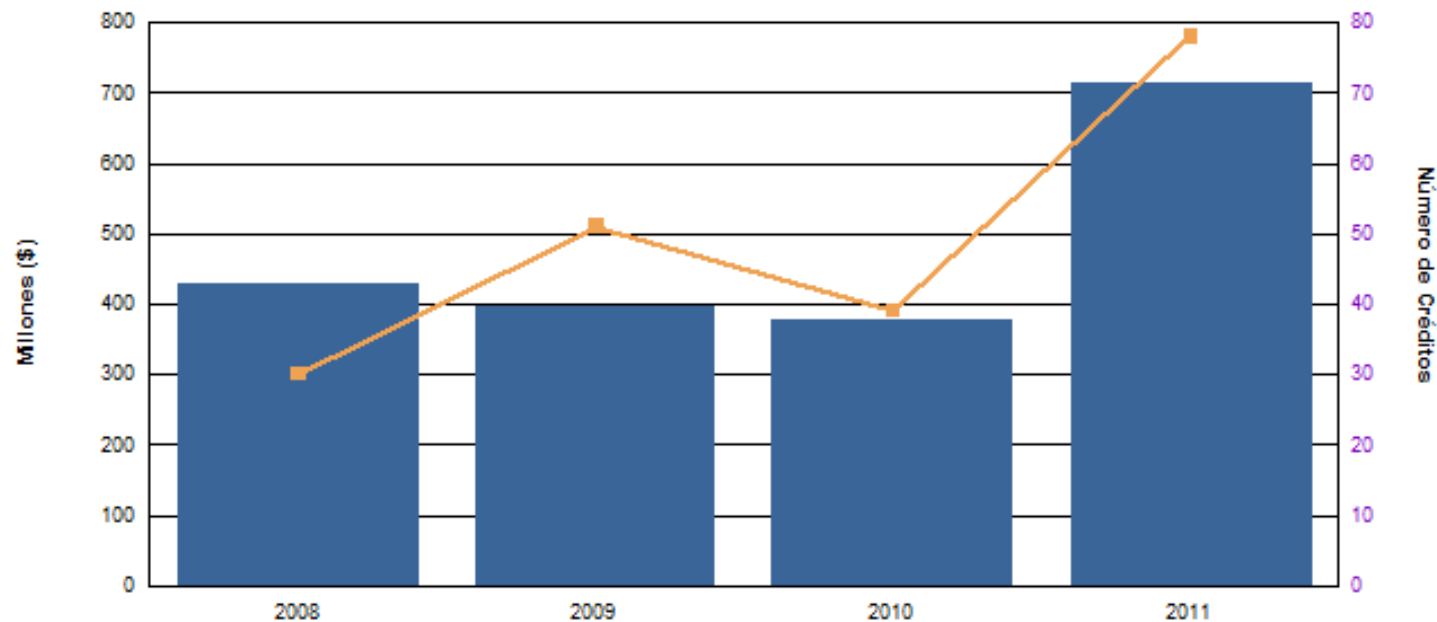


2.1 LINEA ESPECIAL DE CRÉDITO – 2010

- Durante el año 2009, el 57,8% de los créditos otorgados por la línea especial de crédito, fueron dirigidos hacia la plantación y mantenimiento de cultivo de hortalizas; y el 42,3% de los créditos se distribuye en la adecuación de tierras y normalización de cartera.
- En el año 2010, se aprobaron créditos por \$4.720 millones para productores de hortalizas, cuya participación asciende al 7.6% del crédito que ha sido otorgado al sector hortofrutícola, a través de la Línea Especial de Crédito y al 2% del crédito sobre el total otorgado al sector agropecuario.
- Las actividades productivas de tomate y cebollas, participan con el 95% de los créditos otorgados.



3. CRÉDITOS FINAGRO HORTALIZAS (Añ)

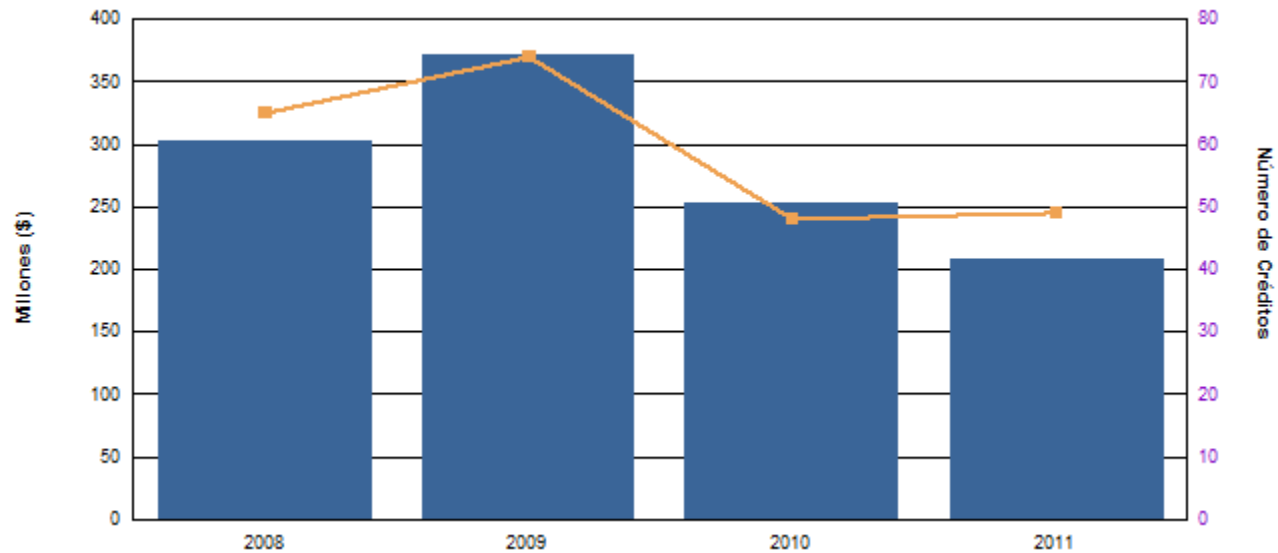


Año	No. Créditos	Valor (Millones \$)
2008	30	429
2009	51	396
2010	39	378
2011*	79	713

Fuente: Finagro – Agronet. Consulta Secretaría Técnica CNH-Junio 2012
Corte Diciembre 2011



3. CRÉDITOS FINAGRO HORTALIZAS (Arveja)

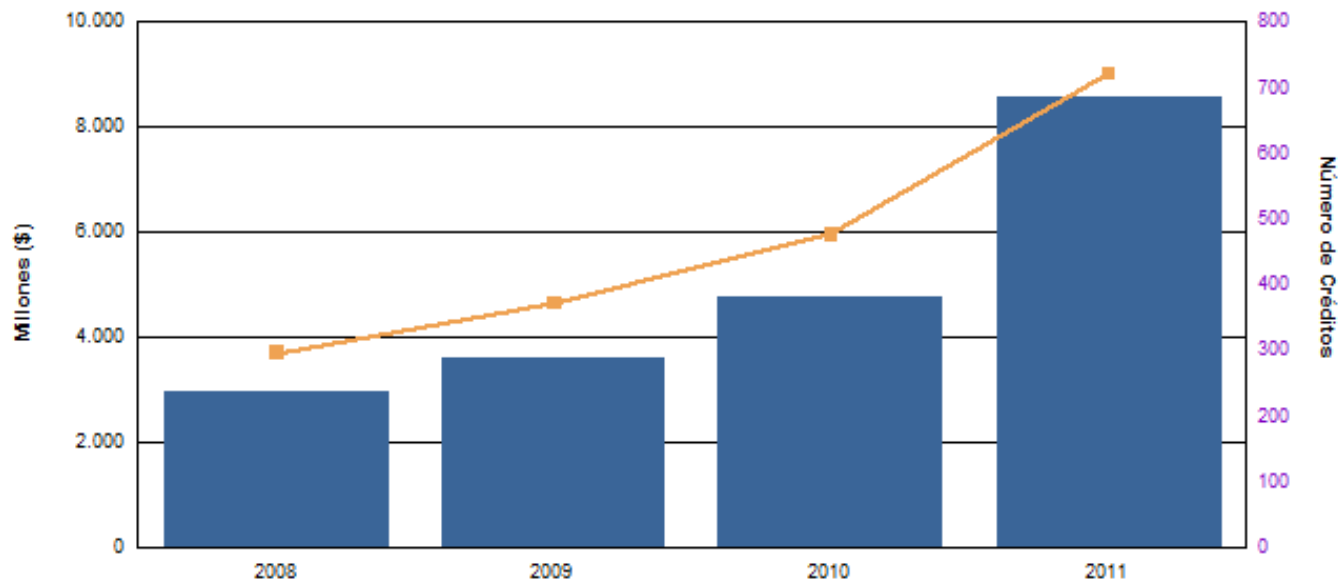


AÑO	MILLONES \$	No. CRÉDITOS
2008	303	65
2009	372	74
2010	253	48
2011*	208	49

Fuente: Finagro – Agronet. Consulta Secretaría Técnica CNH-Junio 2012
Corte Diciembre 2011



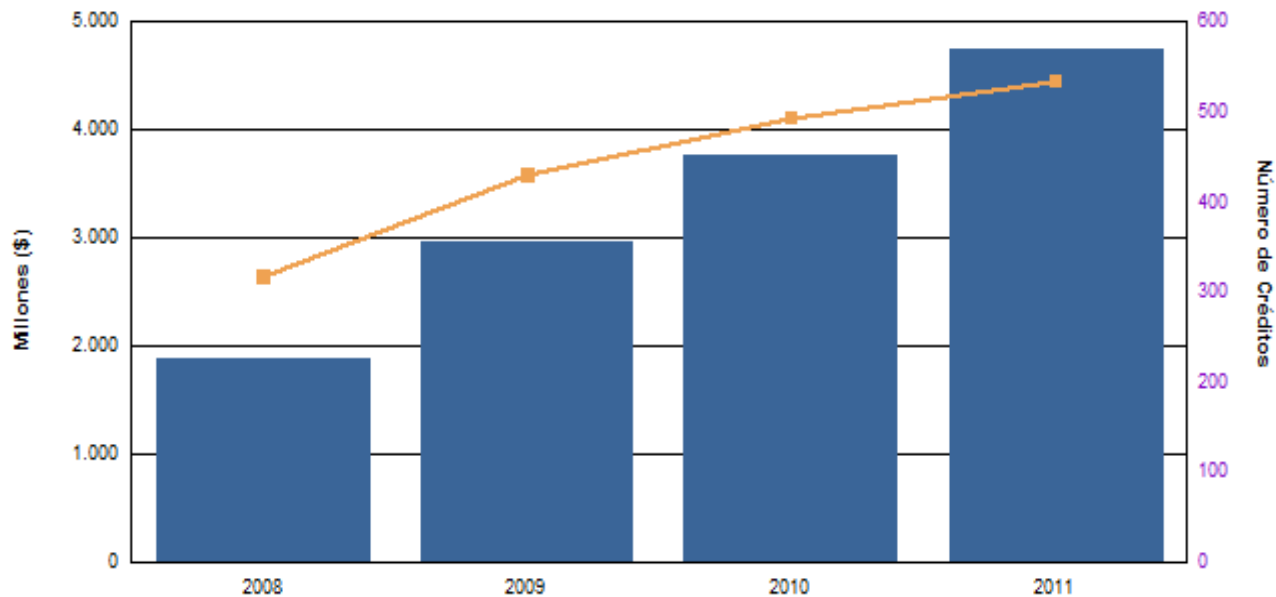
3. CRÉDITOS FINAGRO HORTALIZAS (Cebolla cabezona)



Año	No. Créditos	Valor (Millones \$)
2008	295	2.969
2009	371	3.607
2010	476	4.750
2011*	720	8.579



3. CRÉDITOS FINAGRO HORTALIZAS (Cebolla de Hoja)

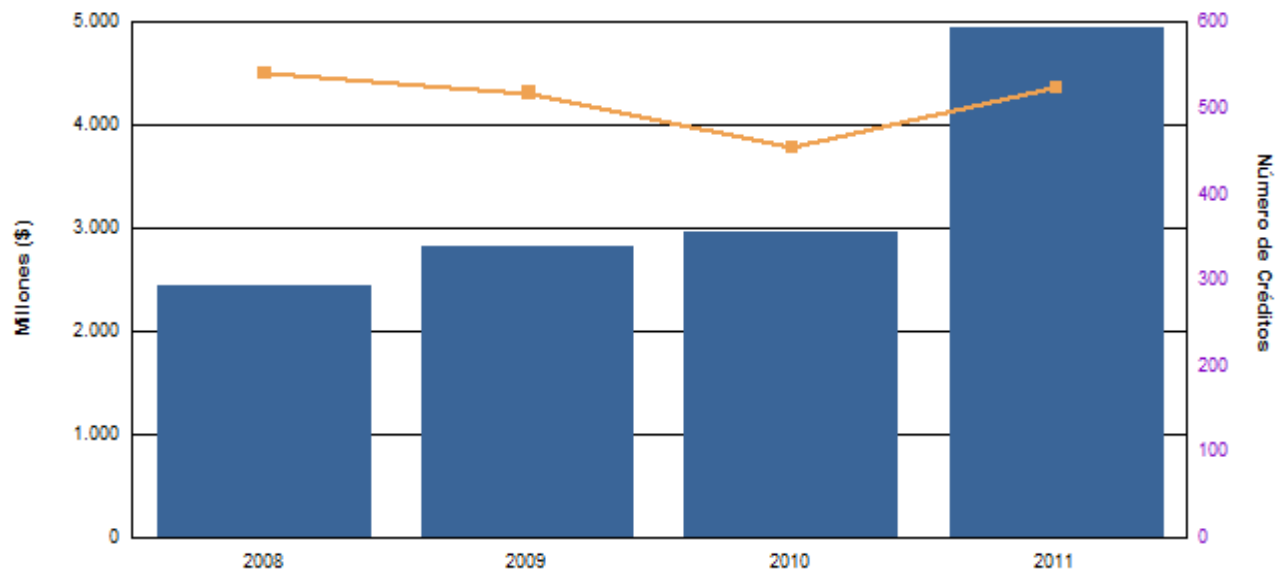


Año	No. Créditos	Valor (Millones \$)
2008	316	1.883
2009	429	2.968
2010	492	3.768
2011*	533	4.751

Fuente: Finagro – Agronet. Consulta Secretaría Técnica CNH-Junio 2012
Corte Diciembre 2011



3. CRÉDITOS FINAGRO HORTALIZAS (Tomate)



Año	No. Créditos	Valor (Millones \$)
2008	540	2.445
2009	517	2.811
2010	454	2.956
2011*	524	4.943

Fuente: Finagro – Agronet. Consulta Secretaría Técnica CNH-Junio 2012
Corte Diciembre 2011



COFINANCIACIÓN PROYECTOS DE CIENCIA Y TECNOLOGÍA

DIAGNÓSTICO DE LA SITUACIÓN NACIONAL DE PRODUCCIÓN Y DISTRIBUCIÓN DE PLÁNTULAS DE HORTALIZAS	ICA	FNFH	132.000.000
CAPACITACIÓN Y PRODUCCIÓN ECOLÓGICA DE HORTALIZAS	CCI	MADR	NO DISP
PROCESAMIENTO DE COLIFLOR, BRÓCOLI, CEBOLLA Y ESPÁRRAGOS	CCI	MADR	NO DISP
MERCADO NACIONAL DE FRUTAS Y HORTALIZAS (VARIOS AÑOS)	CCI	MADR	NO DISP
PROPUESTA TÉCNICA PARA EL CULTIVO DE TOMATE, PIMENTÓN, HABICHUELÍN Y PEPINILLO	MUÑOZ CARLOS	MADR	NO DISP
MERCADO DE HORTALIZAS Y FRUTAS EN E.E.U.U.	CCI	MADR	NO DISP
INTELIGENCIA DE MERCADOS PARA ESPAÑA, MEXICO, CANADÁ, ECUADOR, ITALIA Y VENEZUELA (VARIOS AÑOS)	CCI	MADR	NO DISP
HORTALIZAS Y FRUTAS ACONDICIONADAS EN E.E.U.U.	CCI	MADR	NO DISP
GUIA BPA PARA LA PRODUCCIÓN LIMPIA DE HORTALIZAS EN LA SABANA DE BOGOTÁ	CCI	MADR	NO DISP
INNOVACIÓN EN AGROINDUSTRIA: MODELOS DE ORGANIZACIÓN COMO LIMITANTES DE INNOVACIÓN	UJTL-RAET	COLCIENCIAS	NO DISP
CONSTRUCCIÓN AGENDA PROSPECTIVA DE INNOVACIÓN Y DESARROLLO TECNOLÓGICO CADENA HORTALIZAS ÉNFASIS SALSA DE AJÍ	UJTL - RAET	MADR	NO DISP
DISEÑO CADENA DE VALOR DE BIOCOCOMERCIO	UJTL - RAET	NO DISP	NO DISP
PROYECTO DE ADAPTABILIDAD DE AJÍ PICANTE, PEPINILLO Y ESPECIALIDADES ORIENTALES EN TRIANGULO DEL TOLIMA	UJTL - RAET	NO DISP	NO DISP
PROPUESTA TECNOLÓGICA PARA AUMENTAR EL TIEMPO DE VIDA POSCOSECHA DE ALGUNAS HORTALIZAS	UJTL - APRA	MADR-ASOHOFRUCOL	272.743.320
APROVECHAMIENTO DE APIO, CILANTRO Y PEREJIL CON TECNOLOGÍA DE DESHIDRATACIÓN	UJTL - APRA	NO DISP	30.000.000
EVALUACIÓN DE DESINFECTANTES Y ANTIMICROBIANOS PARA CONTROL DE <i>Listeria m.</i>	UJTL - APRA	COLCIENCIAS	30.000.000
TOTAL	3.179.356.404		



V. ACCIONES DEL CONSEJO NACIONAL DE HORTALIZAS



INSTITUCIONALIDAD

- ❖ Se consolidó el Consejo Nacional Hortícola y los comités regionales de Cundinamarca, Boyacá, Nariño y Antioquia. Valle y Costa Caribe están en proceso de conformación.
- ❖ En el 2010, se creó una Secretaría Técnica del Ají, con radio de acción en la Costa Caribe y el Valle del Cauca.
- ❖ La cadena cuenta con Acuerdo de Competitividad reconocido, suscrito en 2006 (En actualización).
- ❖ Se cuenta con una guía sectorial a partir del Plan Hortícola Nacional financiado con recursos del Fondo de Fomento Hortifrutícola.



MEJORA DE COMPETITIVIDAD Y PRODUCTIVIDAD

- ❖ La cadena cuenta con productos de importancia estratégica en la Apuesta Exportadora, siendo relevantes los avances en espárragos, brócoli, ají y guisantes para el mercado externo.
- ❖ En los últimos 3 años se ha venido experimentando con proyectos de horticultura controlada (invernadero), como un mecanismo que le suma competitividad a nuestros productos para el acceso a mercados externos, especialmente con productos tipo gourmet y minihortalizas.
- ❖ En los últimos 8 años se ha pasado de 82.000 a 117.000 Has de cultivo, con un incremento de 300.000 ton/año de producción y un aumento de 75.000 a 82.000 empleos directos.
- ❖ Existe un gran potencial, pues los tratados de libre comercio con Canadá, E.U. y Europa ofrecen posibilidades de expansión en productos diversificados no frescos del sector hortícola.



DESARROLLO DE MERCADO DE BIENES Y FACTORES DE LA CADENA

- ❖ Se trabaja en la definición de la demanda tecnológica para hortalizas exportables, como guía para la toma de decisiones por parte de capital extranjero, con reconocimiento en los mercados internacionales.
- ❖ Con recursos del FNFH, se adelanta el diseño de una campaña de consumo que jalone el desarrollo de la cadena y potencie nuevas áreas de cultivo.
- ❖ Ají y Brócoli, han avanzado en procesos de agroindustria y agregación de valor, lo que les permitirá incursionar y reposicionarse en nuevos mercados.
- ❖ En los últimos 7 años el crédito para hortalizas ha pasado de \$3.300 a \$11.200 millones en 2009, donde se recalcan importantes avances en el uso de Asistencia Técnica y en la construcción de bodegas poscosecha.



DISMINUCIÓN DE COSTOS DE TRANSACCIÓN

- ❖ A partir de las exigencias de la OIT, sobre pesos máximos permitidos y empaques de productos agrícolas y gracias a la adopción normativa y difusión del MADR, la gran mayoría de hortalizas se empaca y transporta en canastilla plástica retornable de 8, 15 y 22 Kg. según el producto.
- ❖ Con recursos del Fondo de Fomento Hortofrutícola se avanza en la puesta en marcha del Censo Nacional Hortofrutícola, lo que permitirá una caracterización del sistema productivo hortícola y un afianzamiento e integración de los negocios entre los eslabones de la cadena.



DESARROLLO DE ALIANZAS ESTRATÉGICAS DE DIFERENTE TIPO

- ❖ En desarrollo del programa de Alianzas Productivas del MADR, en los últimos 3 años, con un aporte del Ministerio de \$4.149 millones, se celebraron 14 alianzas entre productores, proveedores de insumos y comercializadores, en Ají picante y tabasco, Cebolla Bulbo, Tomate, Brócoli y Espárragos, beneficiando a cerca de mil familias en 10 Departamentos, iniciando y consolidando procesos de comercialización .



MEJORA DE INFORMACIÓN ENTRE LOS AGENTES DE LA CADENA (1)

- ❖ Se consolidó la información de costos de producción de 24 cadenas a nivel nacional y se aplicó la metodología del indicador de competitividad, conocida como coeficiente de recursos domésticos-CRD a 5 cadenas hortícolas .
- ❖ Se obtuvieron los CRD's para las cadenas de tomate a exposición, tomate invernadero, cebolla cabezona, junca, y ají, los cuales resultaron altamente competitivos, constituyéndose en grandes oportunidades de inversión para el sector.



MEJORA DE INFORMACIÓN ENTRE LOS AGENTES DE LA CADENA (2)

- ❖ La Organización de Cadena cuentan con un sistema en línea publicado en la página Web del Ministerio en el cual se hace seguimiento a la gestión y desempeño, por parte de sus integrantes y de comunidad en general.
- ❖ Se extendió el cálculo del indicador de competitividad CRD a los eslabones de la industria y transformación, en las cuales se pretende involucrar a las cadenas de tomate, cebolla y ají.



VINCULACIÓN DE PEQUEÑOS PRODUCTORES Y EMPRESARIOS A LA CADENA

- ❖ Participación activa de las organizaciones de productores en el Consejo Nacional de Cadena y en los Comités Regionales.
- ❖ Vinculación de los productores a la metodología de las Buenas Prácticas Agrícolas-BPA.
- ❖ Acceso de pequeños productores a sistemas y mercados especializados de productos, como la Red Colombia Verde, que agrupa más de 60 organizaciones de todo el País.
- ❖ Vinculación de organizaciones de productores con procesos empresariales importantes como los de COMEXA, en el Caribe y HUGO RESTREPO & CIA, en el Valle, en el cultivo, agroindustria y exportación de Ají.



MANEJO DE RECURSOS NATURALES Y EL MEDIO AMBIENTE

- ❖ El Consejo Nacional de la Cadena y el Comité Interinstitucional de BPA, con la participación de CORPOICA, ICA, ANDI CAMARA PRO-CULTIVOS Y ASOHOFRUCOL, avanza en la consolidación y socialización de protocolos para hortalizas, formación dirigida a productores, comercializadores nacionales, exportadores y facilitadores, encargados de hacer seguimiento en la implementación y certificación de predios y productos hortícolas.
- ❖ Con recursos del Fondo Hortofrutícola se está desarrollando en cooperación con el Ministerio de Medio Ambiente, la construcción y publicación de Guías Ambientales para algunos productos, principalmente de la apuesta exportadora.



FORMACIÓN DE RECURSOS HUMANOS

- ❖ A través de las convocatorias públicas del Ministerio, SENA y ASOHOFrucol, se han formado cerca de 40 técnicos y profesionales expertos en implementación de BPA en hortalizas que, a su turno, se convertirán en los asistentes técnicos de cada región productora.
- ❖ Con recursos del Fondo Hortofrutícola, se avanza en la consolidación de una oferta académica para la cadena hortícola, orientando los esfuerzos hacia componentes de investigación aplicada en mercado y agroindustria principalmente, a nivel de pregrado, posgrado y doctorado, con 5 Universidades de distintas regiones del país.
- ❖ Con el SENA, se espera continuar en la coordinación de cursos regionales de formación de facilitadores en BPA, dirigidos a jóvenes de zonas productoras.



INVESTIGACIÓN Y DESARROLLO TECNOLÓGICO

- ❖ En los últimos 4 años, en convocatorias de Fondos Concursales, se han cofinanciado 38 Proyectos de Investigación, Ciencia y Tecnología, con una inversión cercana a los 7.000 millones de pesos, de los cuales el MADR y el FNFH han financiado cerca de 3.400 millones.